



**Ярмарка  
выходного  
дня  
в Талице**

стр. 2



**Медики  
предупреждают,  
советуют,  
рекомендуют**

стр. 3



**История  
села  
Большие  
Извалы**

стр. 8



Газета жителей Елецкого района и г. Ельца Липецкой области

# В КРАЮ РОДНОМ

№ 96-97 (9091-9092)

Вторник, 21 августа 2012 года

Основана 1 января 1941 г.

Цена в розницу свободная

22 августа — День Государственного флага

## ШТАНДАРТЫ РОССИИ

Русский трехцветный флаг стал основой не только для нашего государства, но и других славянских народов. Первый флаг (1693 г.) Петра Первого был разделен на трое: верхняя полоса — белая, средняя — синяя, нижняя — красная. На синем поле — золотой с царской короной венчан двоголовый орел, имеющий в сердце красное клеймо с серебряным святым Георгием без змия.

Век сменялся веком. Время меняло поколения, менялся флаг, но значение их для людей было одно — гордость за великий народ, за сильную непобедимую державу.



В знаменитом сражении под Бородино со знаменами полков русское воинство двинулось на французов и победило неприятеля.

Так повелось, что мощь и величие народа, их боевой дух воплощались в развевающемся полотнище. На нем, как на открытой странице, можно было прочитать исторические даты и события, с ними связанные.

Судьбу флага страны решали эпохи. После февральской революции Россия была провозглашена республикой. В этот период широко использовался красный флаг, однако юридическое совещание на своем заседании 25 апреля 1917 года пред-

ложило оставить в качестве национального бело-сине-красный флаг. 6 мая 1917 года Временное правительство отложило этот вопрос до разрешения Учредительным собранием.

Однако ВЦИК решил, что триколор — это символ белого движения, и красный стяг стал противовесом ему. В 1937 году был утвержден новый образец государственного флага, разработанный художником А. Милькиным, — с эмблемой СССР — серпом и молотом и пятиконечной звездой.

1 ноября 1991 года бело-красно-лазоревый флаг был законодательно утвержден Государственным флагом РСФСР. Накануне принятия новой Конституции 11 декабря 1993 года Президент страны Борис Ельцин подписал Указ «О государственном флаге Российской Федерации». Было введено жесткое регламентирование его использования, а затем были внесены дополнения, разрешающие гражданам использовать государственный символ, не допуская надругательства над ним и тому подобное.

Сегодня флаг Российской Федерации можно купить в магазине и вывешивать на флагштоке на своем доме... Недавно небольшой по размеру флажок увидела на кабине трактора. Его хозяин убирал в поле картошку и гордился тем, что вот уже который год подряд украшает своего стального коня таким образом.

— Пусть видят все, что мы, русские, и работаем под своим флагом, — сказал парень. В каждом селе есть музеи боевой славы, и в них непременно хранятся знамена. В большинстве своем — времен Отечественной войны, трудовых пятилеток социалистической России. Ими гордятся все, кто чтит свой родной уголок, родителей.

Праздник флага молод. И в нашем районе не празднуется широко. Широко, возможно, и не следует, но поставить его в ряд значимых — необходимо.

М. ИЛЬИНА.

Областной депутат:  
обратная связь

## ГЛАВНАЯ ЗАБОТА — О БУДУЩЕМ РАЙОНА

Еще ни одна торжественная первосентябрьская линейка в районе не обходилась без слов благодарности в адрес депутата областного Совета депутатов, генерального директора ОАО «Энергия» Владимира Архипенко.

Он считает своим первейшим долгом оказывать помощь школам района. Нет ни одного директора образовательного учреждения, который бы не был знаком с Владимиром Александровичем. Помощь, в чем бы она ни выражалась, всегда приходила адресно.

В нынешнем году Владимир Архипенко выделил средства на реконструкцию столовой в школе поселка Ключ жизни. Уже сегодня можно говорить о том, что здесь будет пищеблок, оснащенный современным оборудованием. Да и само помещение станет комфортнее, уютнее.

Новые двери в эти дни устанавливаются в Черкасской школе. Это также подарок детворе от депутата областного Совета.

Невозможно перечислить всего того, что получают дети при поддержке Владимира Архипенко.

За многие годы деловое партнерство перешло в содружество при полном понимании тех проблем, которые ставит время.

Добавим и то, что ни одна просьба не прошла мимо внимания В. Архипенко. Он всегда выслушает, разберется и со всей ответственностью, ему присущей, решит вопрос.

(Соб. инф.)

## КОЛОНКА РЕДАКТОРА

### ПЛЮС АНТИАЛКОГОЛИЗАЦИЯ ВСЕЙ СТРАНЫ

На минувшем районном административном совете начальник отдела МВД по Елецкому району Иван Тогушев подчеркнул, что самогонварение подняло голову.

— Пока процент выявления «торговых точек» низковат, но, думаю, в ближайшее время эта работа будет активизирована, — сказал он.

История борьбы с пьянством и алкоголизацией населения знает немало положительных примеров, когда в семьях после активных действий со стороны властей и общественности восстанавливался мир и покой. Представьте себе: если раньше жена шла в партком и жаловалась на мужа-дебошира, а его потом определяли в лечебно-трудовое учреждение на два года, откуда он выходил как новенький, то сегодня, кроме наркологического диспансера, где услуги по выведению из запоя не всем по карману, обратиться некуда.

Число злоупотребляющих зельем неуклонно растет. В этой ситуации мы начинаем искать корень зла. Вот теперь и водка не дешевая, и продажа ее ограничена, однако пить и терзать семью алкоголики меньше не стали. Зато открыли настежь двери сердобольные старушки, для которых президентские указы об ограничении продаж спиртного только на руку. Участковая служба работает в усеченном варианте: на три поселения — один участковый уполномоченный. Пока он до третьего через первое и второе доберется, шинкари успеют дважды оборот зелья «провернуть». Но а сосед соседа в деревне никогда не выдаст до тех пор, пока его самого беда не настигнет.

В Белоруссии, к примеру, бой пьянству объявлен по особой схеме. В поселениях спиртное отпускается тем, кто не злоупотребляет им, дома не дебоширит. Все неблагонадежные взяты на карандаш. Списки находятся в каждом магазине.

Если у нас ЛТП приказали долго жить с момента объявления в стране демократии, то у наших белорусских соседей они работают в прежнем режиме, где алкоголики наряду с трудотерапией лечатся, получают небольшие деньги за свой труд, которые потом привозят в семью.

Плоха или хороша эта схема — решают в соседнем государстве. Но если борьба против алкоголизации проводится системно, в устоявшихся рамках, она, бесспорно, дает положительные результаты.

М. БЫКОВА.

Урожай-2012

## ДОРОГ КАЖДЫЙ ЧАС ПОГОЖИЙ

Елецкие аграрии с каждым днем сокращают дистанцию к финишу уборочной страды. Именно так можно оценить сегодняшние дела полеводов ООО «Колос-Агро». В хо-

им на подмогу прибывает еще три единицы техники, тогда темпы уборки существенно возрастут. Сейчас дорог каждый погожий час, а высокопроизводительная техника позволяет существенно экономить время, ресурсы и рабочую силу. За смену каждому механизатору удается убрать в среднем 150 гектаров. Да и урожайность не хуже прошлогодней — 20 центнеров с одного гектара.

Кстати, в нынешнем сезоне руководством ООО «Колос-Агро» было принято решение об увеличении площади посева рапса на 500 гектаров, она составила чуть более 1800 гектаров. Не случайно в последнее время полеводы уделяют этому растению особое внимание. По мнению специалистов, рапс — культура весьма перспективная. Из него производят масло, которое используется для приготовления пищи, в металлургической, мыловаренной, текстильной и кожевенной

промышленности. Так же он широко используется в животноводстве, как пищевая основа для различных комбикормов. А в связи с ростом цен на ископаемое топливо производство биодизеля на основе рапсового масла становится все более привлекательным. Не исключено, что в скором будущем грузовики, увозящие урожай с полей в хранилища, будут заправляться именно таким, экологически чистым топливом. А пока наполненные доверху КАМАЗы и МАНы работают на традиционном бензине, но каждый водитель успева-

ет сделать по три рейса за смену.

К сожалению, в нынешнем году погода не способствовала получению хорошего урожая, но земледельцы не сидели сложа руки, а трудились на совесть. Строго соблюдая всю технологию возделывания этой культуры, местные аграрии стараются оперативно, без потерь убрать выращенный урожай. Одновременно с сегодняшней жатвой на полях идет подготовка площадей к очередному севу озимой пшеницы — почву дискуют и вносят в нее удобрения.

М. КОНСТАНТИНОВ.



Уборка рапса идет без перебоев.

зяйстве одними из первых в районе убрали яровую пшеницу и ячмень. Но это совсем не значит, что уборочная кампания на этом полностью завершилась.

— Работы еще непочатый край. Сейчас все усилия направлены на уборку рапса, который занимает 1800 гектаров, — вела нас в курс дела агроном-семеновед хозяйства Наталья Неделина. — На уборке масличной культуры заняты пока четыре комбайна. Сегодня-завтра



Коллектив водителей ООО «Колос-Агро».

## ПОНЕМНОГУ О МНОГОМ

### ОТКРЫТЫЙ ДИАЛОГ — РЕШЕНИЕ ПРОБЛЕМ

Глава района Николай Савенков и председатель районного Совета депутатов Николай Бурлаков провели встречу с многодетными семьями района.

Она вылилась в деловой и открытый разговор, прежде всего, о детях.

Не только о том, как собрать ребенка в школу, но и создать ему нормальные условия дома для обучения и развития, а также установить благоприятный психологический климат в семье, уметь поддержать ребенка в трудный момент.

— Все критические замечания, которые были высказаны в ходе встречи, учтены, и в самое ближайшее время мы их устраним, — сказал глава района Николай Савенков.

Ну а какие встречи, тем более накануне Дня Знаний обходятся без подарков?

Сто двадцать пять семей, имеющих детей, которые пойдут 1 сентября в школу, получили наборы школьно-письменных принадлежностей.

Средства на эти цели выделила районная администрация, правление Сберегательного банка в г. Ельце, ООО «Лавский карьер», ОАО «Елецкая Бавария», МПК «Луч», ООО «Елецкие мониторинговые системы».

### В РАЙОННОЙ БОЛЬНИЦЕ — МАСШТАБНЫЕ РЕМОНТЫ

Районная больница сегодня — это площадка масштабных ремонтов.

Идут работы в хирургическом отделении, на базе которого разместится современный межрайонный центр хирургической помощи. Как только строители завершат работы здесь, они приступят к реконструкции реанимационного отделения, где в настоящее время располагаются больные из хирургии.

Со дня на день начнется ремонт в «старой пристройке» к поликлинике. Готова проектно-сметная документация на ремонт терапевтического и неврологического отделений.

Конечно, немного стесненно чувствуют себя больные и медперсонал. Но эти неудобства временные. Зато потом прибавится комфорта и уюта всем.

### ЧТОБЫ ЕДА БЫЛА ЗДОРОВОЙ

В районе несколько лет подряд действует районная целевая программа «Здоровый ребенок».

Она предусматривает совершенствование школьного питания в общеобразовательных учреждениях. Большим достижением явился тот факт, что все без исключения школьники охвачены горячим питанием. Двухразовые обеды получают 85,9 процента обучающихся.

Более половины — льготники. Работа школьных столовых всегда оставалась предметом повышенного внимания. Это еще раз подтвердила приемочная комиссия по готовности школ к новому учебному году.

Санэпиднадзором выданы предписания, обязывающие устранить замечания к 1 сентября.

Несколько школьных столовых «претерпели» реконструкцию. Будет установлено современное оборудование, которое позволит готовить вкусную и здоровую еду для детворы.

(Соб. инф.)

## Ярмарка выходного дня

# НА ЛЮБОЙ ВКУС И КОШЕЛЕК

Очередная ярмарка выходного дня в Талице (вторая в этом году) открыла свои торговые ряды накануне второго спаса — Яблочного. Не вспомнить об этом организаторы (отдел потребительского рынка рай-

надо было только утром следующего дня, на Преображенье.

А самым ходовым товаром на ярмарке, как и предполагалось, стало зерно. Очередь за ним выстроилась с раннего утра. Иные хозяева сразу на машинах приехали, чтобы увезти товар домой. Городские жители, которые, прослышав о ярмарке, тоже прибыли в Талицу, признавались: такая распродажа нужна владельцам подворий, без нее содержать живность не просто. За считанный час предприниматели (ИП Черных продавал ячмень, ИП Волкова — пшеницу) реализовали зерно.

Заметим, спросом пользовался и другой товар, тем более что его бойко и весело рекламировали местные культработники. На прилавках было всего в достатке. Колбасные изделия, рыбу, конфеты, печенье, фрукты привезли на продажу предприниматели.

По традиции свои торговые места открыли и владельцы личных подсобных хозяйств Н. Ковалева, семьи Атоян, Петровских. Не прогадали, что привезли на ярмарку поросят, и Мирошниченко. Живность, как

говорится, сразу нашла своего покупателя.

Снабженческо-сбытовой сельскохозяйственный потребительский кооператив «Ландыш», организованный в прошлом году в Колосовке, тоже вел торговлю. Мясо, копченое сало жители покупали охотно. Знать, что продукция с собственного подворья, качества хорошего, да и цена приемлемая.

Промышленные товары тоже здесь были в широком ассортименте. Жители могли приобрести постельное белье (МУП «Бытовик»), одежду (ее привезли предпринима-

тели из Красного, Казаков), хозяйвары и прочее.

Уточним, на ярмарке было организовано 24 торговых места. Хорошее настроение для всех — продавцов и покупателей — создавали самодельные артисты Талицкого ДК, п. Соколье, а также солист Сергей Воробьев, исполнитель Алексей Белослудцев.

... А жители по окончании ярмарки внесли предложение: организовать еще одну — теперь уже накануне Нового года.

А. МИТУСОВА.



Сладкие плоды — угощение к Яблочному спасу.

администрации и администрация Колосовского поселения) не могли, потому подготовили для угощения сочные плоды. Причем, соблюдая обычаи, их освятил настоятель местной церкви отец Александр. Самодельные артисты потчевали яблоками каждого, кто пожелал. Большинство клали плоды в сумку, ведь отведать их, следуя православным канонам,



Самый ходовой товар на ярмарке — зерно.

## Летний отдых

### ПОБЕДЫ «ЮНЫХ ОЛИМПИЙЦЕВ»

Пришкольные лагеря района организовали для детей замечательные программы, причем различной направленности. Детворе здесь не приходилось скучать. Каждый день пребывания в лагере был настоящим открытием. Многие для себя открыли учащиеся Лавской школы. В лагере «Юный олимпиец» мальчишкам и девчонкам очень понравилось.

В нынешнюю летнюю оздоровительную кампанию его посетили около 60 школьников. Начальник лагеря Елена Камынина следила за порядком и дисциплиной в каждом отряде. А их в «Олимпийце» было три: «Апельсин», «Непоседы» и «Высшая лига». Как видно из названия, лагерь носил спортивную направленность. Цель ставилась коллективом школы конкретно — вовлечь как можно больше ребят в активную спортивную жизнь. Потому первые дни пребывания начались с посещения городского бассейна «Виктория», турниров по футболу, шашкам, шахматам и других занятий.

Самым значимым для воспитателей и ребят стало проведение

олимпийских игр. С помощью наставников Оксаны Шелякиной, Любови Быковой, Ольги Родионовой, Татьяны Лыковой, Светланы Корнеевой, Натальи Оборотовой и, конечно, юных спортсменов состоялось открытие. Каждый отряд представлял несколько стран. Был зажжен олимпийский огонь, после чего ребята соревновались по различным видам спорта. По итогам игр первое место среди стран заняла Россия, второе — Украина и третье — Китай. Победители, призеры получили грамоты и медали.

Частыми гостями в лагере были воспитанники районной спортивной школы. Дзюдоисты вместе с тренером Сергеем Лариным провели мастер-класс для учеников. Глядя на них, многие из ребят решили заняться борьбой.

Конечно, лавские мальчишки и девчонки не только дружат со спортом. Занимаются они и сбором лекарственных трав, которые необходимы местным бабушкам и дедушкам. Им они никогда не отказывают в помощи, смело берутся за любое дело. В лагере много сделали полезного. Не упустили

из виду ни одну знаменательную дату. 22 июня они почтили память погибших, у местного мемориала провели митинг.

Организовано и проведено множество мероприятий. Каждый день готовил интересные события. Конечно, ребятам запомнились поездка в город, посещение кинотеатра, где они увидели популярный мультфильм «Мадагаскар». Он вызвал у ребят массу впечатлений.

Несмотря на проходившие в лагере игры, эстафеты, праздники, конечно, детвора не забывала подкрепиться. Вкусные обеды готовили для них повара Надежда Макеева и Юлия Клокова.

Ребятам скоро в школу, но яркие, веселые дни, проведенные в «Олимпийце», они будут помнить еще долго.

Заметим, что в первом полугодии 2012 года, впрочем, как и всегда, большая работа проводилась по организации оздоровления и летней занятости всех категорий школьников. На базе школ функционировали 30 пришкольных лагерей, где отдохнули более 1,5 тысячи школьников (75,5 процента).

Т. БОГДАНОВА.

## Служба 02

### КАК НЕ СТАТЬ ЖЕРТВОЙ КРАЖИ

С начала этого года следственным отделением ОМВД России по Елецкому району направлены в суд три уголовных дела по фактам краж, совершенных из квартир и домов граждан. В производстве следователей находятся еще два подобных материала. Как показала практика, жертвой преступников стали люди со средним и небольшим уровнем дохода. А это значит, что максимально обезопасить жилище необходимо не только тем, кто имеет достаток, а всем селянам, опасаясь за сохранность своего имущества.

— Наиболее эффективной мерой защиты является постановка своих квартир и домов под охрану, — говорит заместитель начальника следственного отделения ОМВД России по Елецкому району Н. Михеев. — Тот, кто не имеет такой возможности по техническим или материальным соображениям, не должен забывать о других мерах защиты от воров. Следует запирать входную дверь на ключ, даже если вы отлучаетесь из дома ненадолго. Лучше установить два замка разных типов. Уходя из жилища, закрывайте окна, форточки, балконные двери. Если потеряли ключ, как можно скорее смените замок. Не впускайте в дом незнакомых людей, целью визита которых может быть желание разведать состояние вашего имущества и степень его защиты. Если вы покидаете жилье на продолжительное время, заранее договоритесь с соседями или родственниками, чтобы они присматривали за ним, забирали корреспонденцию из почтового ящика. Храните отдельно документы на номерные вещи, что впоследствии может оказать существенную помощь в поисках похищенного.

Если все же вы стали жертвой кражи, следует незамедлительно вызвать сотрудников полиции. До их приезда нельзя нарушать обстановку на месте происшествия, чтобы сохранить возможные следы, оставленные преступником.

Лучше предпринять все возможные меры безопасности сразу, чем потом подсчитывать убытки.

(Соб. инф.)

### «СОЛНЫШКО» В РУКАХ ЛУЧШИХ

Недавно состоялся областной фестиваль организаторов летнего отдыха, где активными участниками стали ельчане.

Победителем районного конкурса «Лучшая лагерная смена-2012» признан лагерь дневного пребывания школы п. Ключ жизни «Солнышко». Его талантливые, опытные организаторы с каждым годом совершенствуют свои знания в области летнего отдыха учеников. Своими креативными идеями педагоги решили поделиться с коллегами на 7-ом областном фестивале организаторов летнего отдыха детей. Делегация Елецкого района в составе начальника лагеря школы п. Ключ жизни Любови Нечепуренко, заместителя Ольги Меркуловой, а также лучших воспитателей лагеря Татьяны Кудрявцевой и Любови Мирушкиной получили высокую и вполне достойную оценку за свою проделанную работу. Им были вручены Почетные грамоты, кубки и памятные подарки.

(Соб. инф.)

НА СНИМКЕ: победители районного конкурса «Лучшая лагерная смена-2012» О. Меркулова, Л. Мирушкина, Т. Кудрявцева, Л. Нечепуренко.



# Ваше здоровье

Слово — специалисту

## ОСТАНОВИТЬ ВИЧ-ИНФЕКЦИЮ

**Эпидемиологическая ситуация по ВИЧ-инфекции в области остается напряженной. Ежегодно отмечается рост заболеваемости. На эту тему сегодня размышляет начмед ГУЗ «Елецкая ЦРБ» Валерия СУХОРУКОВА:**

— Заболеваемость ВИЧ-инфекцией за последние 10 лет (с 2002 года) увеличилась в 4,2 раза, за последние 5 лет — в 1,3 раза.

С момента регистрации ВИЧ-инфекции с 1996 года в Липецкой области выявлено 999 случаев, из них жителей области — 475, иностранных граждан — 154 человека.

Умерло — 154, по причине ВИЧ-инфекции — 48 больных.

С момента регистрации заболевания в эпидпроцесс были включены лица из групп риска, наркоманы составляют 27,1 процента. Большая же часть пораженных приходится на широкие слои населения — 65,8 процента. Это люди, которые составляют большую часть нашего общества.

На учете у районного врача-нарколога состоит 16 человек, употребляющих наркотические вещества, 27 — на профилактическом учете. Это лица, употребившие наркотики однократно. Уверена, что таких в Елецком районе намного больше, так как не все согласны пройти обследование. С данной проблемой медицинской службе района без помощи полицейских и сотрудни-

ков ФСКН не справиться.

ВИЧ-инфекция поражает преимущественно лиц молодого возраста (в возрасте 15 — 30 лет) из числа выявленных это 53,8 процента. За последние 3 года отмечается рост инфицированных и в возрастной группе (30 — 50 лет) — с 29,3 процента до 50 процентов.

Особую тревогу вызывает рост выявления заболевания среди женщин репродуктивного возраста — с 73,7 процента в 2009 году до 94,4 процента в 2011-м.

По состоянию на 29 мая в Липецкой области родилось 105 детей от ВИЧ-инфицированных матерей. Частота перинатальной передачи составила 5,0 процента. Это очень высокий показатель. Пять матерей, у которых родились больные дети, не выполняли предписания врачей, в результате инфекцию распознали не вовремя, меры профилактики у этих матерей проводились несвоевременно или не проводились вообще.

С 1996 года существует эффективное средство лечения ВИЧ-инфекции — комбинированная противовирусная терапия, которая подавляет размножение вируса в организме.

Цель терапии — остановить развитие инфекции и не допустить, чтобы у человека развился СПИД. Поэтому важно, чтобы ВИЧ у человека был найден вовремя. Терапию нужно проводить постоянно.

Решение о назначении принимает врач Центра СПИД по результатам наблюдения и лабораторного исследования на иммунный статус и вирусную нагрузку.

В области отмечается снижение летальности и смертности ВИЧ-инфицированных. Пик приходился на 2009 год.

В нашем районе очень высокая пораженность этой опасной инфекцией — 53,2 на 100 тыс. населения, что выше среднеобластного на 22 процента. Этот показатель на 29 апреля составлял 49,8 на 100 тысяч.

Всего с момента регистрации в районе выявлено 26 ВИЧ-инфицированных, из них коренных жителей Елецкого района — 16.

6 умерло, из них жителей района — 3.

Только в 2012 году выявлено два ВИЧ-инфицированных, все они — жители Елецкого района.

С момента регистрации ВИЧ-инфекции в районе рождены два ребенка от ВИЧ-инфицированных матерей, один из них имеет врожденную патологию.

Подводя итог, можно сказать, что течение ВИЧ-инфекции в Елецком районе имеет свои особенности:

— пораженность 53,2 на 100 тыс., что выше среднеобластного показателя;

— преимущественное поражение лиц молодого возраста — 78,6 процента в возрасте 20 — 30 лет;

— сохраняется риск распространения ВИЧ-инфекции среди молодежи;

— преимущественное инфицирование впервые местных жителей



Начмед Валерия Сухорукова.

— 78,6 процента;

— неполный охват обследованием наркоманов, лиц без определенного места жительства, мигрантов.

Остановить ВИЧ-инфекцию в силах будет возможно только тогда, когда мы станем действовать сплоченно и сообща. Но а каждый обязан помнить, что уберечь себя от заражения можно при условии здорового образа жизни и крепкой семьи.

### Важно знать

#### ДАЖЕ НЕ ПРОБУЙ!

Известно, что гораздо легче избежать проблемы, чем решать ее. Поэтому надо уметь отказываться от наркотиков, не пробуй их. Таков совет наркологов.

Передозировка может произойти при первой пробе. Гарантии, что останешься жив, — нет. Некоторые из тех, кто пережил передозировку, принимали верное решение и с помощью врачей, психологов бросили употребление наркотиков. Надеемся, что ряд простых советов поможет многим выжить.

Стоит обратить внимание на признаки передозировки опиатами (героин, дезоморфин и другие): выраженное расслабление мускулатуры и замедленность движений; сонливость вплоть до потери сознания, комы; сужение зрачков в «точку»; посинение губ и кончиков пальцев; замедленное, поверхностное дыхание, остановка дыхания; падение давления и ослабление пульса.

Подобные признаки — сигнал опасного для жизни состояния. Стоит незамедлительно вызвать «скорую помощь».

Если вы заметили признаки передозировки у того, кто находится рядом, примените несложные приемы: нельзя давать человеку уснуть, надо заставить его дышать как можно глубже. Если он не приходит в сознание, вызывайте «скорую». До приезда медиков необходимо уложить пострадавшего на твердую поверхность, освободить полость рта от посторонних предметов, запрокинуть его голову назад, делать по очереди два вдоха — десять нажатий в нижней трети грудины.

Придерживайтесь данных рекомендаций, возможно, вы спасете кому-то жизнь!

### Вопрос-ответ

#### ЗУБЫ ТРЕБУЮТ УХОДА

Какие продукты важны для сохранения здоровья полости рта и зубной эмали?

(По телефону).

Медики утверждают: пища, которую тщательно жуют наши зубы, по-разному на них влияет. К сожалению, не все продукты для них полезны, некоторые вредят эмали или становятся причиной развития кариеса.

Чтобы зубы были крепкими, с детства нужно активно употреблять минеральные вещества, содержащиеся в молоке и молочных продуктах.

Входящий в их состав кальций необходим для образования зубов и их крепости. Кальций также содержится в обычном редисе: чаще употребляйте его в пищу, и ваши зубы заметно окрепнут.

Предотвращает развитие кариеса фтор. Его много в злаковых кашах, рыбе, бананах, чае. Хорошо борется с кариесом и пародонтозом изюм.

Зубы «любят» клубнику. Она полезна для эмали зубов, придает им белизну.

Возьмите на заметку рецепт: одну столовую ложку с горкой размятой в пюре клубники смешать с одной столовой ложкой сливок или молока. Этой вкусной смесью почистите зубы после еды. Результат не заставит ждать.

#### ЯЗЫКОМЦИФР

В ГУЗ «Елецкая ЦРБ» закуплено 199 единиц оборудования на сумму 7,35 млн. руб.

Освоено 100 процентов выделенных средств на повышение доступности медпомощи, а это 1,15 млн. руб.

Начат ремонт хирургического отделения на сумму 7,6 млн. руб. Закуплены и введены в эксплуатацию две единицы санитарного транспорта.



#### Такая работа

**Наталья Петровна Сутормина специальность доктора получила в Воронежском медицинском институте. После успешного завершения учебы пришла работать в районную больницу считая со дня ее открытия. Более 35 лет она посвятила своей профессии. У нее большой опыт работы. Проработав столько лет, она по-прежнему совершенствует свои знания, применяя новые методы лечения.**

**Н. Сутормина — врач первой категории. Это еще раз подтверждает, что Наталья Петровна — знающий специалист, профессионал высшей пробы.**

Подготовила Т. БОГДАНОВА. Фото Н. Нехлопочиной.

### Год истории

#### «МОЙ ДЕД — ГЕНЕРАЛ»

Дима Морозов живет в доме, где когда-то жил его дедушка, Георгий Андреевич, генерал-полковник в отставке, консультант Генерального штаба Российской Федерации. Дмитрий собрал материалы о своем дедушке, объединив их в исследовательскую работу (под руководством наставника Николая Морозова), которая была признана лучшей на краеведческой конференции. Сегодня мы публикуем отрывки из нее.

Георгий Андреевич родился 5 мая 1924 года в слободе Александровка Елецкого района. В детстве он мечтал быть агрономом, украшать землю садами, но война круто изменила его планы. В феврале 1942 года Г. Морозов стал солдатом. В июле его послали на шестимесячные курсы лейтенантов. Затем Георгия Андреевича направили на Брянский фронт, где назначили командиром взвода пулеметчиков. Памятными были бои под Ливнами и в районе Моногаров Орловской области.

В начале 1943 года девятнадцатилетний Георгий Морозов стал командовать ротой. Летом 1943-го армии Брянского фронта в тесном взаимодействии с войсками Западного и Центрального фронтов участвовали в Орловской наступательной операции. За мужество и героизм, проявленные в боях на орловской земле, его, молодого командира, наградили орденом Отечественной войны I степени.

Во время наступления на Орел Георгия Андреевича назначили командовать батальоном.

В 5-й стрелковой Георгия Морозов был командиром батальона. За мужество, проявленное при освобождении города Орла, Георгий Андреевич был награжден орденом Александра Невского.

18 августа 1943 года 19-летний юноша был принят в партию. А уже в сентябре батальон под командованием Георгия Андреевича Морозова получил приказ форсировать реку Десна, выйти на противоположный берег и ударить по укреплениям фашистов. Георгий Андреевич получил тяжелое ранение и полгода пролежал в госпиталях, сначала в Брянске, потом в поселке Сокол Вологодской области.

Победа застала его на севере, в Карелии. После войны майор Георгий Андреевич Морозов учился в академии им. Фрунзе. Он служил в г. Шуя Ивановской области, военном городке Мулино Нижегородской области. Георгий Андреевич еще не раз менял место службы. В 1968 году поступил в Академию Генерального штаба, в 1970-м закончил ее и был направлен в Дальневосточный военный округ, где стал начальником Генерального штаба округа. В 1973 году переведен в Сибирский военный округ, в г. Новосибирск на должность начальника Генерального штаба округа, в 1977-м перешел работать в Генштаб СССР г. Москвы на должность начальника главного в СССР отдела мобилизационного управления генштаба до 1987 года. Закончил службу в звании генерал-полковника.

Внук по праву гордится своим знаменитым дедом. Он из поколения тех, кто выиграл кровопролитную войну и посвятил свою жизнь служению Родине.

Подготовила Т. БОГДАНОВА.





## Официальный раздел

**О НАЧАЛЕ ФОРМИРОВАНИЯ избирательной комиссии сельского поселения Федоровский сельсовет Елецкого муниципального района Липецкой области Российской Федерации срока полномочий 2012 — 2017 годов**

Решение 17 сессии IV созыва Совета депутатов сельского поселения Федоровский сельсовет Елецкого муниципального района Липецкой области № 17/1 от 17 августа 2012 года

В связи с истечением срока полномочий Федоровской муниципальной избирательной комиссии Елецкого района Липецкой области РФ и в соответствии со статьями 22 и 24 Федерального Закона «Об основных гарантиях избирательных прав и права на участие в референдуме граждан Российской Федерации», Законом Липецкой области «Об избирательной комиссии муниципального образования в Липецкой области», постановлением ЦИК России «О методических рекомендациях о порядке формирования территориальных избирательных комиссий, избирательных комиссий муниципальных образований, окружных и участковых избирательных комиссий» от 17 февраля 2010 года № 192/1337-5, статьей 38 Устава сельского поселения Федоровский сельсовет Елецкого муниципального района Совет депутатов сельского поселения Федоровский сельсовет **РЕШИЛ:**

1. Приступить к формированию избирательной комиссии сельского поселения Федоровский сельсовет Елецкого муниципального района Липецкой области РФ срока полномочий 2012 — 2017 г.г. в количестве 6 членов с правом решающего голоса.

2. Установить срок приема предложений по кандидатурам для назначения в состав избирательной комиссии сельского поселения Федоровский сельсовет Елецкого муниципального района Липецкой области РФ срока полномочий 2012 — 2017 г.г. в Совет депутатов сельского поселения Федоровский сельсовет Елецкого муниципального района территориальную избирательную комиссию Елецкого района не позднее 20 сентября 2012 года.

3. Территориальной избирательной комиссии Елецкого района представить предложения по кандидатурам для назначения в состав избирательной комиссии сельского поселения Федоровский сельсовет Елецкого муниципального района Липецкой области РФ срока полномочий 2012 — 2017 г.г. не позднее 20 сентября 2012 года.

4. Принять информационное сообщение о приеме предложений по кандидатурам членов избирательной комиссии с правом решающего голоса в состав избирательной комиссии сельского поселения Федоровский сельсовет Елецкого муниципального района Липецкой области РФ срока полномочий 2012 — 2017 г.г. (приложение).

**В. ДЕРБУНОВ**, председатель Совета депутатов сельского поселения Федоровский сельсовет.

**О НАЧАЛЕ ФОРМИРОВАНИЯ избирательной комиссии сельского поселения Черкасский сельсовет Елецкого муниципального района Липецкой области Российской Федерации срока полномочий 2012 — 2017 годов**

Решение 24 сессии IV созыва Совета депутатов сельского поселения Черкасский сельсовет Елецкого муниципального района Липецкой области № 24/1 от 17 августа 2012 года

В связи с истечением срока полномочий Черкасской муниципальной избирательной комиссии Елецкого района Липецкой области РФ и в соответствии со статьями 22 и 24 Федерального Закона «Об основных гарантиях избирательных прав и права на участие в референдуме граждан Российской Федерации», Законом Липецкой области «Об избирательной комиссии муниципального образования в Липецкой области», постановлением ЦИК России «О методических рекомендациях о порядке формирования территориальных избирательных комиссий, избирательных комиссий муниципальных образований, окружных и участковых избирательных комиссий» от 17 февраля 2010 года № 192/1337-5, статьей 38 Устава сельского поселения Черкасский сельсовет Елецкого муниципального района Совет депутатов сельского поселения Черкасский сельсовет **РЕШИЛ:**

1. Приступить к формированию избирательной комиссии сельского поселения Черкасский сельсовет Елецкого муниципального района Липецкой области РФ срока полномочий 2012 — 2017 г.г. в количестве 6 членов с правом решающего голоса.

2. Установить срок приема предложений по кандидатурам для назначения в состав избирательной комиссии сельского поселения Черкасский сельсовет Елецкого муниципального района Липецкой области РФ срока полномочий 2012 — 2017 г.г. в Совет депутатов сельского поселения Черкасский сельсовет Елецкого муниципального района территориальную избирательную комиссию Елецкого района не позднее 20 сентября 2012 года.

3. Территориальной избирательной комиссии Елецкого района представить предложения по кандидатурам для назначения в состав избирательной комиссии сельского поселения Черкасский сельсовет Елецкого муниципального района Липецкой области РФ срока полномочий 2012 — 2017 г.г. не позднее 20 сентября 2012 года.

4. Принять информационное сообщение о приеме предложений по кандидатурам членов избирательной комиссии с правом решающего голоса в состав избирательной комиссии сельского поселения Черкасский сельсовет Елецкого муниципального района Липецкой области РФ срока полномочий 2012 — 2017 г.г. (приложение).

**И. БУТОВ**, председатель Совета депутатов сельского поселения Черкасский сельсовет.

Приложение к решениям Совета депутатов сельских поселений Елецкого муниципального района от 17 августа 2012 года

**ИНФОРМАЦИОННОЕ СООБЩЕНИЕ Советов депутатов сельских поселений Архангельского, Большеизвальского, Волчанского, Воронежского, Елецкого, Казацкого, Колосовского, Лавского, Малобоевского, Нижневорогольского, Пищулинского, Сокольского, Федоровского, Черкасского сельсоветов Елецкого муниципального района Липецкой области о приеме предложений по кандидатурам членов избирательной комиссии с правом решающего голоса в составы избирательных комиссий сельских поселений Архангельского, Большеизвальского, Волчанского, Воронежского, Елецкого, Казацкого, Колосовского, Лавского, Малобоевского, Нижневорогольского, Пищулинского, Сокольского, Федоровского, Черкасского сельсоветов Елецкого муниципального района Липецкой области Российской Федерации срока полномочий 2012 — 2017 годов**

Советы депутатов сельских поселений Архангельского, Большеизвальского, Волчанского, Воронежского, Елецкого, Казацкого, Колосовского, Лавского, Малобоевского, Нижневорогольского, Пищулинского, Сокольского, Федоровского, Черкасского сельсоветов приступили к формированию избирательных комиссий сельских поселений Архангельского, Большеизвальского, Волчанского, Воронежского, Елецкого, Казацкого, Колосовского, Лавского, Малобоевского, Нижневорогольского, Пищулинского, Сокольского, Федоровского, Черкасского сельсоветов Елецкого муниципального района Липецкой области Российской Федерации срока полномочий 2012 — 2017 г.г. (далее — Комиссия) в количестве по 6 членов с правом решающего голоса в каждой комиссии.

Половина от общего числа членов Комиссии назначается на основе поступивших предложений политических партий, выдвинувших федеральные списки кандидатов, допущенные к распределению депутатских мандатов в Государственной Думе Федерального Собрания Российской Федерации шестого созыва, Липецком областном Совете депутатов пятого созыва (политические партии «ЕДИНАЯ РОССИЯ», КПРФ, ЛДПР, СПРАВЕДЛИВАЯ РОССИЯ).

Если кандидатур от вышеуказанных субъектов права предложений будет недостаточно, остальные члены комиссии назначаются с учетом предложений иных субъектов права предложения кандидатур.

Другая половина от общего числа членов Комиссии назначается на основе поступивших предложений территориальной избирательной комиссии Елецкого района, которые готовятся с учетом предложений других политических партий, иных общественных объединений, собраний избирателей по месту жительства, работы, службы, учебы, а также предложений муниципальных избирательных комиссий сельских поселений района предыдущего состава.

Государственные и муниципальные служащие не могут составлять более одной второй от общего числа членов Комиссии.

В Комиссию может быть назначено не более одного представителя от каждой политической партии, иного общественного объединения. Политическая партия, иное общественное объединение не вправе предлагать одновременно несколько кандидатур для назначения в состав Комиссии.

При внесении предложений о кандидатуре в состав Комиссии необходимо представить следующие документы:

**1. Для политических партий, их региональных отделений, иных структурных подразделений.**

1. Решение полномочного (руководящего или иного) органа по-

литической партии либо регионального отделения, иного структурного подразделения политической партии о внесении предложения о кандидатуре в состав Комиссии, оформленное в соответствии с требованиями устава политической партии.

2. Если предложение о кандидатуре вносит региональное отделение, иное структурное подразделение политической партии, а в уставе политической партии не предусмотрена возможность такого внесения, — решение органа политической партии, уполномоченного делегировать региональному отделению, иному структурному подразделению политической партии полномочия по внесению предложений о кандидатурах в составы Комиссий о делегировании указанных полномочий, оформленное в соответствии с требованиями устава.

**2. Для иных общественных объединений.**

1. Нотариально удостоверенная или заверенная уполномоченным на то органом общественного объединения копия действующего устава общественного объединения.

2. Решение полномочного (руководящего или иного) органа общественного объединения о внесении предложения о кандидатуре в состав Комиссии, оформленное в соответствии с требованиями устава, либо решение по этому же вопросу полномочного (руководящего или иного) органа регионального отделения, иного структурного подразделения общественного объединения, наделенного в соответствии с уставом общественного объединения правом принимать такое решение от имени общественного объединения.

3. Если предложение о кандидатуре вносит региональное отделение, иное структурное подразделение общественного объединения, а в уставе общественного объединения указанный в пункте 2 вопрос не урегулирован, — решение органа общественного объединения, уполномоченного в соответствии с уставом общественного объединения делегировать полномочия по внесению предложений о кандидатурах в составы Комиссий, о делегировании таких полномочий и решение органа, которому делегированы эти полномочия, о внесении предложения в состав Комиссии.

**3. Для территориальной избирательной комиссии района, избирательной комиссии муниципального образования предыдущего состава.**

Решение соответствующей избирательной комиссии о внесении предложений о кандидатурах в состав Комиссии.

**4. Для собраний избирателей по месту жительства, работы, службы, учебы.**

Решение собрания избирателей по месту жительства, работы,

службы, учебы о внесении предложения о кандидатуре в состав Комиссии, оформленное протоколом собрания.

**5. Кроме того, политическими партиями, иными общественными объединениями, избирательными комиссиями, собраниями избирателей должны быть представлены:**

5.1. **две фотографии** лица, предполагаемого в состав Комиссии, 3х4 см (без уголка);

5.2. **письменное согласие** гражданина Российской Федерации на его назначение в состав Комиссии;

5.3. **копия паспорта** или документа, заменяющего паспорт гражданина Российской Федерации, содержащего сведения о гражданстве и месте жительства лица, кандидатура которого предложена в состав Комиссии;

5.4. **копия документа** лица, кандидатура которого предложена в состав Комиссии (**трудоустройской книжки** либо справки с основного места работы), подтверждающего сведения об основном месте работы или службы, о занимаемой должности, а при отсутствии основного места работы или службы — копия документа, подтверждающего сведения о роде занятий, то есть о деятельности, приносящей ему доход, или о статусе неработающего лица (пенсионер, безработный, учащийся (с указанием наименования учебного заведения), домохозяйка, временно неработающий).

Прием документов осуществляется Советами депутатов сельских поселений района не позднее **20 сентября 2012 года** с 9.00 часов до 18.00 часов по адресам:

п. Солидарность, ул. Первомайская, д. 17, тел. 9-86-49;

с. Большие Извалы, ул. Советская, д. 5, тел. 9-51-34;

п. Маяк, ул. Советская, д. 3, тел. 9-71-84;

с. Воронеж, ул. Клубная, д. 17, тел. 9-20-33;

п. Елецкий, ул. 50 лет Октября, д. 2, тел. 9-77-46;

с. Казаки, ул. Мира, д. 20, тел. 9-63-56;

с. Талица, ул. Советская, д. 2 «б», тел. 9-33-48;

д. Казинка, ул. Клубная, д. 2, тел. 9-72-30;

с. Малая Боевка, ул. Мира, д. 35, тел. 9-76-23;

п. Газопровод, ул. Советская, д. 12, тел. 9-04-42;

д. Хмелинец, ул. Солнечная, д. 4, тел. 9-96-58;

п. Соколье, ул. Лесная, д. 29, тел. 9-92-92;

с. Каменское, ул. Октябрьская, д. 4, тел. 9-17-47;

с. Черкассы, ул. Советская, д. 6, тел. 9-94-25.

Прием документов осуществляется ТИК Елецкого района не позднее 20 сентября 2012 года с 8.00 часов до 18.00 часов по адресу: г. Елец, ул. 9-е Декабря, д. 54, к. 1, контактные телефоны: 2-67-08, 2-70-71.

**ОБ ОБРАЗОВАНИИ ИЗБИРАТЕЛЬНЫХ УЧАСТКОВ ПО ПОДГОТОВКЕ И ПРОВЕДЕНИЮ ДОСРОЧНЫХ ВЫБОРОВ ГЛАВЫ СЕЛЬСКОГО ПОСЕЛЕНИЯ ГОЛИКОВСКИЙ СЕЛЬСОВЕТ ЕЛЕЦКОГО МУНИЦИПАЛЬНОГО РАЙОНА ЛИПЕЦКОЙ ОБЛАСТИ 14 ОКТЯБРЯ 2012 ГОДА**

Постановление администрации сельского поселения Голиковский сельсовет Елецкого муниципального района Липецкой области № 21 от 16 августа 2012 года

В соответствии с частью 2 статьи 14 Закона Липецкой области «О выборах глав муниципальных образований в Липецкой области», на основании данных о числе избирателей, участников референдума, зарегистрированных на территории сельского поселения Голиковский сельсовет Елецкого муниципального района Липецкой области по состоянию на 1 июля 2012 года, и по согласованию с Голиковской муниципальной избирательной комиссией, администрация сельского поселения Голиковский сельсовет **ПОСТАНОВЛЯЕТ:**

1. Образовать один избирательный участок по подготовке и проведению досрочных выборов главы сельского поселения Голиковский сельсовет Елецкого муниципального района Липецкой области 14 октября 2012 года (прилагается).

2. Направить настоящее постановление в Голиковскую муниципальную избирательную комиссию.

**И. ТЮГЕЛЕВА**, и. о. главы сельского поселения Голиковский сельсовет.

Приложение к постановлению главы сельского поселения Голиковский сельсовет № 21 от 16 августа 2012 года

**Список избирательных участков по подготовке и проведению досрочных выборов главы сельского поселения Голиковский сельсовет Елецкого муниципального района Липецкой области 14 октября 2012 года**

**ИЗБИРАТЕЛЬНЫЙ УЧАСТОК**

Центр — с. Голиково.

В границах: с. Голиково, с. Задонье, пос. Задоньский.

Число избирателей: 497.



"Пальцы  
просятся к перу,  
перо к бумаге..."  
Александр  
Пушкин

\* Литература — это управляемое сновидение.

X. БОРХЕС.

\* Первенствует та литература, что апеллирует к простейшим чувствам, а не та, что копаются в сложных мыслях.

T. КУНСИ.

## Проба пера

Сегодня мы представляем новое имя в нашей рубрике — Артем Ангелопуло. Пожелаем ему творческой удачи, новых находок и доброго взгляда на окружающий мир.

\*\*\*

Когда весной сокроет зелень,  
Что было серым в ноябре —  
Останусь памяти я верен,  
Других печальней и мудрей.  
Пройду спокойно по аллее  
Сквозь песни радостных людей,  
Они, в судьбу свою не веря,  
Цветут в садах календарей.  
И даже дерево сухое,  
Обрушив сломленную кисть,  
Глядит так весело-спокойно,  
Как будто вновь вернулась  
жизнь.

\*\*\*

Горной тишины прозрачной  
Полон воздух этих мест,  
Запах трав и дым табачный  
Здесь танцуют перекрест.  
И когда, раздав свеченье,  
Догорит звезда ночей,  
От рассвета до вечерни  
Этот мир уже ничей.  
Это страшно, это странно —  
Наблюдать со стороны,  
Как проходят безвозвратно  
Жизнь как дрема, дни как сны...

Артем АНГЕЛОПУЛО.

## Малая родина

Рань. Предрассветная рань,  
Грянь над селением, грянь  
Солнышком теплым,  
приветным.

На подоконнике — глянть! —  
В дымке весенней герань  
Светится живо, приметно.  
Встану, задумчив и тих,  
И — за созвездием риг  
К избам, тропинкам, сирени.

Даль, как несказанный стих,  
На перекатах сквозных  
В грезах, в мечтаньях,  
в цветении.

Родина! Май и теплый  
Да огневая польнь  
Бархатной тенью — по водам.  
С неба синица: дзинь-дзинь...  
И опрокинется синь  
В сердце — на долгие годы.

\*\*\*

В Яблонке — яблоки ранние,  
ранние...  
В мире крупной и румянее нет!  
Вспомню — и сердце  
в забытое, давнее  
рассвет.

Как хорошо под обветренной  
яблонькой!  
Сердце волнует улыбка  
и взгляд...

Юность — по травам  
серебряным яблоком,  
В звездной дали — одинокий  
закат.

В. БУТОВ.

с. Черкассы.

## Новинки

# КНИГА О НАШЕМ ВРЕМЕНИ

Вышла в свет очередная книга Анатолия Смирных «Имя Третьего». В аннотации к ней сказано: «Книга о нашем времени, о безусловном сохранении нами русского мировосприятия, о смысле существования каждого из нас». Здесь размещены очерки, поэзия, сказания и литературная критика. Своей разножанровостью и примечательна выпущенная книга.

Анатолий Павлович Смирных состоял в Союзе писателей СССР, является членом Союза писателей России. Он — автор романа «Карьера», повести «Потерянное стремя», поэмы «Дети земли», очерков «Русские катастрофы» и «Апокалипсис русских», а также ряда новелл и рассказов, социально-политических публикаций. Печатался в литературных изданиях Советского Союза и России: в журналах «Наш современник», «Москва», «Смена», «Молодая Гвардия», в альманахе «Поэзия» и ряде других столичных журналов и альманахов.

В автобиографическом очерке, который печатается в данной книге безо всяких сокращений, он указывает на своих литера-

турных учителей — Александра Блока, Ивана Бунина, Александра Твардовского. С особой теплотой в своих литературных исследованиях автор отзывается о прозе и поэзии Ивана Бунина, о творчестве Ивана Тургенева, о поэзии Якова Полонского. В очерке о жизни и творчестве Александра Пушкина «На свете счастья нет» вскрываются новые, неизвестные массовому читателю, грани событийных фактов поистине великого поэта и беллетриста.

Присосенский край и его краски наличествуют во многих работах автора. Однако название сказаний «Дон и Долдон» и также «Тургояк» говорят о куда большей творческой географии Анатолия Смирных.

Отдельные материалы автором создавались в Ельце. Так, первый раздел книги «Побеседуем наедине» начинается со стихотворения, созданного в нашем городе. Видимо, Вознесенский собор навеял на поэта такие строки:

...Бог — от солнечного порога,  
храм — от радостного угла.

Предлагаем читателю стихотворение из новой книги автора.

Начну с июня.  
Лучше начинать,  
как водится, с предметного начала,  
чтобы начало это раскачало  
слова несвязные

в созвучный строй,  
и чтоб предмет итожила  
печать.

Никто не сможет слово  
обличить,  
когда подобно молодому  
духу,

оно внимает опытному  
слуху  
и ловит мысли смелой  
новизну,

чтоб и себя печатью  
отличить.

Есть в жизни нашей человек  
и слово

и каждый, словно рухнул  
мы сами.

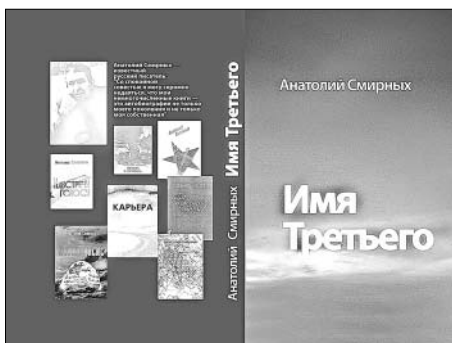
в западно,  
не замечая по сто раз на дню,  
как заклинанье, или как проклятье  
одно и то же все глаголет снова.

И год пройдет.  
И век сравнится с годом.

И явятся по следу племена,  
и восхитятся: «Жили имена,  
и жили их слова созвучным  
строим,

и жизнь их протекала ясным  
ходом!».

И день мелькнет.  
И месяц схлынет днями.  
Вдруг прогляну миры я напролет,  
что век и год, и день —  
всего лишь плод



земного нашего обремененья.

А есть они, поскольку есть

за месяцем опять ступает месяц  
и каждый солнцем

над душою свесясь,  
кого-то согревает и лелеет,  
кого-то осыпает черным пеплом.  
Так почему же начал я с июня?  
Наверно, потому, что после мая,  
природный тонус резко поднимая,  
июнь всех нас неволью заставляет  
жить заново отчаянно и юно.

г. Елец. 2007 г.

## О самом сокровенном

У каждого из нас — своя судьба. И в ней обязательно есть человек, который в трудную минуту всегда окажется рядом. Для Владимира Логутова из с. Нижний Воргол такой человек — его мама. Ей он посвятил это стихотворение.

Я люблю тебя, дождь,  
Я люблю тебя, снег,  
Листопад я люблю, люблю солнце  
и ветер.

Я люблю тебя, мама моя,  
больше всех,  
Для меня ты единственный лучик  
на свете.

Ты ночей не спала,  
когда маленьким был,  
Знаю я, колыбель ты мою  
неустанно качала.

Из Афгана меня ты ждала  
дольше всех,  
На пороге родимом меня  
ты встречала.

## Из новых стихов Александра Фомина

В редакцию пришло письмо от Надежды Саввиной из Елецкого района, которая призналась, что ей очень нравятся стихи нашего поэта Александра Фомина.

— Сама немного пишу. Но такого легкого и простого стиха, как у Александра Васильевича, освоить пока не могу. С нетерпением жду всякий раз его новых произведений...

Сегодня мы их публикуем с большим удовольствием.

## СЛОВО

Я всегда в ожидании слова,  
Что приходит само по себе.  
Преисполнен желанием снова  
С этим даром явиться к тебе.  
И визит мой не будет в тягость,  
Ведь ясна моих слов чистота.  
Пусть они доставляют радость,  
Чтоб не меркла твоя красота.  
Весь в божественном поклоненье,  
Как и прежде, на свете живу.  
И в душе ощущаю волненье,  
И высокое слово зову.  
Зародится оно на рассвете,  
Где блестят по росе зеленя,

Где в лугах расшалившийся ветер  
Треплет гриву гнедого коня.  
Там, где в золоте хлебные нивы,  
И с целебной водой родники,  
Где взгрустнули склоненные ивы  
Над высоким обрывом реки.  
Я в прекрасном ищущу

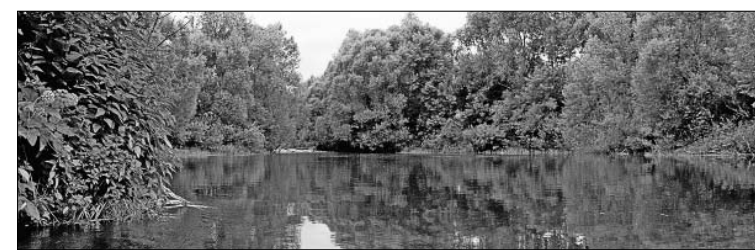
вдохновенье —  
Сердце радостно бьется в груди.  
И меня посещает мгновенье  
Новым словом сказать о любви!

## ЗНАКОМСТВО

Я доброй казачьей породы.  
Ни с кем не ровняй ты меня!  
Себя бичевал я все годы,  
Свой собственный облик храня.  
Чужого добра мне не надо.  
Свое приумножу стократ.

Но если отметят наградой,  
То буду, естественно, рад.  
Поверь, не того я десятка,  
Чтоб чем-то меня испугать.  
С неправдой в жестокою схватку  
Я с детства приучен вступать.  
Но слабых людей не жалею,  
А сильных совсем не боюсь.  
Душой за детишек болюю  
И часто за хворых молблю.  
Невежество, тьма и пороки  
Меня не настигнут в пути.  
Я светлые выбрал дороги,  
Чтоб честно по жизни идти.  
Не нужно мне льстивое слово,  
Меня не конется навет.  
В себе воспитал я такого,  
Пожалуй, на тысячу лет!

А. ФОМИН.



Подготовила М. БЫКОВА.

## Молодые авторы

Ежегодно на литературный праздник, посвященный памяти поэта, публициста, писателя Михаила Глазкова, приезжает его дочь Оксана. Она привозит свои новые стихи. В них — раздумья о жизни, о неистребимой любви к своим родовым корням. И, конечно, посвященные отцу. На этот раз Оксана много общалась с молодыми поэтами, учениками местной школы села Казаки, читала стихи. Но все невозможно прочесть за несколько часов встречи. Сегодня мы публикуем ее стихотворения.

## Улочки памяти

Жизнь манит в свои просторы.  
Даль туманна, но светла.  
Время вновь плетет узоры,  
И всплывают имена.  
Люди, судеб вереницы,  
Краски жизни, долгий путь.  
Пролетают как страницы  
И не знаешь, где свернуть.  
Вот за этим поворотом  
Вспомнить детские года,  
Те, что были беззаботны,  
Но исчезли навсегда.  
А за этим перевалом  
Вспомнишь юность и друзей,  
Тех, что время раскидало  
И не видел много лет и дней.  
Много улочек у памяти,  
Помнит время много вех.  
То, что в сердце вы оставите,  
Будет правдой не для всех.

## Мысли о себе

Заглушать свою мысль  
Это кажется дикостью.  
И как часто делаем  
Так не со зла.  
И порой удивляемся  
Мы многоликости,  
Понимая, что это взмошел  
Сорный злак.  
Наши души взлелеяны  
Нашими судьбами.  
Это время вплело в их  
Косу седину.  
И услышав биение  
Сердца, как колокол,  
Важно оставить дорогу свою.  
Свет с небес озаряет  
Нам дали грядущего  
И дает нам надежду,  
Что все впереди.  
И тогда понимаешь —

Ты смысл всего сущего  
И дорогу твою освещают огни.

## РУЧЕЕК

Бежит ручеек,  
Его путь так далек.  
Дорога манит,  
Он к морю спешит.  
Бежит он, резвится,  
Собою гордится,  
Любуясь природой  
И вечной свободой.  
И солнце сияло, и выюга



Бывала, но дали манили  
И силы дарили.  
Он к морю явился  
И сам возродился, ведь  
С светлой надеждой  
Наш путь безмятежен.

На старт, удача и везенье!  
На старт, любовь и красота!  
Спешите в жизнь

без промедленья,

Ведь вера в вас всегда жива.  
Нам беды крылья опускали,  
Нам шишки ставила судьба.  
Но мы любили и мечтали  
И шли к победе, как всегда.  
Дождаться счастья тоже сложно,  
Но нужно ждать и верить в то,  
Что все мечтания возможны  
И наше время подошло.  
Откройте окна для удачи,  
Откройте окна для любви.  
Пусть солнце светит ярче,  
Жарче и освещает наши дни.  
Друзья мои, так поспешите.  
Сильна надежда на спасение.  
Встречает день Глазкова Ксения.  
«Любовь и счастье, заходите!».

Сельские картинки

Для многих садоводов этот год выдался урожайным на яблоки. Самое время собирать плоды. Хозяйки заготавливают на зиму варенье, джем, повидло, компоты. Да и свежие плоды с ветки стараются сохранить, чтоб зимой не было недостатка в витаминах.

А у садоводов другие заботы. Надо деревья сберечь, чтоб не тронули их морозы, грызуны.хлопот, конечно, не мало. Но, думается, настоящих хозяев они не пугают. Главная награда — это экологически чистые фрукты и овощи на столе. Намного приятнее (и полезнее, кстати, тоже), когда они прямо с грядки, с ветки.

Когда в будущий урожай вложено немало своего труда, то и ценится он дороже.



«Хозяюшка» советует

\* Чтобы ножи не пахли рыбой или луком, их протирают солью или растительным маслом.

\* Добавление пассерованного лука в фарш улучшает его вкус.

\* Для винегретов, в качестве гарнира к сельди, холодной и отварной рыбе и мясу лучше использовать маринованный репчатый лук.

\* Мороженую рыбу перед обработкой следует оттаять, а соленую, чтобы освободиться от излишней соли, отмочить.

\* Кальмаров перед использованием можно оттаивать в холодной воде. Удалить поверхностные клешни, после чего тщательно промыть 2 – 3 раза.

Солнце всходит и заходит

**СРЕДА, 22 августа**  
 Восход — 6.15  
 Заход — 20.48  
 Долгота дня — 14.33  
**ЧЕТВЕРГ, 23 августа**  
 Восход — 6.17  
 Заход — 20.45  
 Долгота дня — 14.28  
**ПЯТНИЦА, 24 августа**  
 Восход — 6.19  
 Заход — 20.43  
 Долгота дня — 14.24

МУДРЫЕ МЫСЛИ

\* Тот, кто много говорит, редко приводит в действие свои слова. Мудрый же человек всегда боится, чтобы слова его не превзошли его дел. Китайское изречение.  
 \* Для того чтобы о многом сказать, совсем не обязательно много говорить.  
 Э. СЕВРУС.  
 \* Чем больше вы скажете, тем меньше люди запомнят.  
 Ф. ФЕНЕЛОН.



Поздравляем с днем рождения председателя Совета депутатов Волчанского сельсовета Владимира Николаевича КИРЕЕВА!  
 Желаем здоровья, счастья, успехов во всех начинаниях, бодрости, терпения и веры в завтрашний день. Пусть каждый день приносит только хорошие новости.  
 Совет депутатов района.

4-82-21 Реклама. Объявления. 4-82-21

ПРОДАЕМ

\* ячмень. Т. 89601515397.  
 \* кур-молодок несушек. Бесплатная доставка по району. Тел. 89287660713.  
 \* комбикорма всех видов по ценам завода, сахар. Т.: 4-78-89, 89601427046, 89508013182.

ТРЕБУЮТСЯ

\* на сезон кровельщики по мягкой кровле и подсобные рабочие, ученики кровельщиков. Т. 89103541808.

Администрация Елецкого муниципального района уведомляет о возможном предоставлении для строительства объекта «Газопровод среднего давления п. Красный Октябрь, Пищулинский сельсовет, Елецкий район» земельного участка из земель населенных пунктов с кадастровым номером 48:07:0000000:737, расположенного по адресу: Липецкая область, Елецкий район, с/п Пищулинский сельсовет, п. Красный Октябрь, площадью 1126 кв. м.

Администрация Елецкого муниципального района уведомляет о возможном предоставлении для строительства объекта «Газопровод низкого давления пос. Ключ жизни, Н. Воргольский сельсовет, Елецкий район» земельного участка из земель населенных пунктов с кадастровым номером 48:07:1480301:698, расположенного по адресу: Липецкая область, Елецкий район, с/п Нижневоргольский сельсовет, п. Ключ жизни, ул. Пихтовая, площадью 831 кв. м.

ИЗВЕЩЕНИЕ о согласовании проекта межевания земельного участка

Кадастровый инженер ООО «Елецгеоизыскания» Панкратова А. В. (г. Елец, ул. Советская, 135, идентификационный номер квалификационного аттестата 48-10-31, e-mail: eletsgeo@mail.ru, тел. 8 (47467)-6-08-65) извещает о необходимости согласования проекта межевания земельного участка (в части размера и местоположения границ), выделяемого в счет земельных долей площадью 29,52 га, расположенного: Липецкая область, Елецкий р-н, сельское поселение Нижневоргольский сельсовет, территория бывшего ТОО «Ключ жизни», 360 м на юго-восток от д. Дерновка.  
 Исходный земельный участок, из которого производится выдел, расположен по адресу: Липецкая область, Елецкий район, сельское поселение Нижневоргольский сельсовет, территория бывшего ТОО «Ключ жизни», кад. № 48:07:0000000:366.

Заказчик кадастровых работ: доверенное лицо собственников земельных долей — Блишников Алексей Васильевич, зарегистр.: Липецкая обл., Краснинский р-н, с. Красное, ул. Спортивная, д. 3, кв. 2, тел. 8-905-686-08-08.

Ознакомление с проектом межевания по выделу земельного участка производится в срок 30 дней со дня опубликования извещения по адресу: Липецкая область, г. Елец, ул. Советская, 135, ООО «Елецгеоизыскания», с 8.00 до 17.00.

Обоснованные возражения относительно размера и местоположения границ выделяемого земельного участка вручать или направлять до 25 сентября 2012 г. по почтовому адресу: 399770, Липецкая область, г. Елец, ул. Советская, 135, ООО «Елецгеоизыскания», Панкратовой А. В., а также в ФГБУ «ФКП Росреестра» по Липецкой области»: 398037, г. Липецк, Боевой проезд, 36.

В случае отсутствия обоснованных возражений относительно размера и местоположения границ выделяемого земельного участка на основании п. 12 ст. 13.1 Федерального Закона № 101-ФЗ «Об обороте земель сельскохозяйственного назначения» проект межевания земельного участка считается согласованным.

Год истории

СТРАНИЦЫ ПРОШЛОГО СЕЛА БОЛЬШИЕ ИЗВАЛЫ

(Продолжение. Начало в № 95).  
 Свое название село Большие Извалы получило от святого покровителя прихода Параскевы-Пятницы, а первооселенцем и основателем был «сын боярский» по фамилии Ковыршин.

В последней четверти XVII века Елец начинает терять значение города-крепости. Меняется и социальный состав населения всего уезда. В 1676 году правительство разрешило раздачу «диких земель» в Елецком, Данковском, Лебедянском и других южных уездах государства. Крепостное землевладение на юге стало быстро расти. С 1681 по 1694 год московские служилые люди получили в Елецком уезде 16 новых владений. В докладной записке Разрядного приказа за 1681 год сообщалось, что крупные феодалы «в диких полях построили много сел и деревень и построили большие пашенные заводы, а... там хлеба и съестных всяких запасов перед прежними годами учинилось множество, и в покупке всего того цена дешевая».

Именно в этот период развития елецкого края было основано село Большие Извалы. Впервые оно упоминается в Окладных книгах Рязанской митрополии за 1676 год. Свое название получили предположительно от географического месторасположения. В основе слова «извалы» лежит корень «вал», обозначающий водораздельный гребень. Кроме того, в русском языке было слово «извалок», имевшее значение наклонной бугристой местности. А Извалы расположены как раз по обеим сторонам оврага, пересекающего автомобильную дорогу Москва — Воронеж.

Таким образом, в первой половине XVIII века черноземная полоса, куда входили елецкие земли, из передового аванпоста превращается в житницу России. Правительство стало рассматривать волных людей не как защитников южных рубежей, а как тягловое население, налогоплательщиков. Многие свободные люди закрепощаются, мелкие землевла-

дельцы, в том числе дети боярские, разоряются, превращаясь или в однодворцев, или в крепостных. Иногда влиятельные феодалы сознательно провоцировали служилых людей на такие поступки, за которые те вынуждены были уступать им землю. Значительно расширяется дворянское землевладение и за счет огромного количества земли и крепостных душ, перешедших в руки дворян из дворцового ведомства. В описании Ельца в 1728 году сказано, что в Елецкой провинции сеяли рожь, пшеницу, овес, гречиху и ячмень, а в 60-х годах впервые появился картофель. В результате губернской реформы, проведенной правительством Петра I, в 1719 году села Пятницкое и Большие Извалы вошли в Елецкую провинцию Воронежской губернии.

Определенное влияние на дальнейшее экономическое и административное развитие этих двух сел оказала построенная рядом шоссеиная дорога Москва — Воронеж. Л. Рудаков в своей работе «По следам легенд» пишет, что она была проложена в начале XVIII века по указанию Петра I для налаживания постоянной связи между столицей и Воронежскими верфями. Ее длина тогда определялась в 402 версты (верста равняется 1067 метрам). Для смены лошадей и отдыха пассажиров на ней имелся 21 «стан» или «ям». На территории Липецкой области было размещено 7 станом, а один из них находился в Больших Извалах. В селе была построена почтовая станция, также имелось небольшое количество лошадей.

В начале XVIII века, по данным статьи, опубликованной в газете «Красное знамя» в 1982 году Владимиром Дорофеевым, у села Пятницкое появляется новый владелец. Им становится Федор Иванович Вадковский, капитан лейб-гвардии

Семеновского полка. Кроме села Пятницкое, ему принадлежали в Елецкой провинции село Покровское (Красная Поляна), где находилось центральное имение, Богословское, деревни Черниково, Богословское (Лопуховка), Братки, Суханино, Плоское, Екатериновка. Позже все родовые владения унаследовал Федор Федорович Вадковский, сенатор, муж графини Чернышовой, дочери фельдмаршала, представительнице богатого и влиятельного рода. Этот брак дал России трех славных сыновей, внесших немалый вклад в дело борьбы с самодержавием. Однако не одному из них не пришлось связать свою судьбу с селом Пятницкое. Старший сын — полковник лейб-гвардии Семеновского полка Иван Федорович Вадковский — был участником Отечественной войны 1812 года, отличился в битве под Кульмиусом, приняв на себя



командование «государевой ротой». Потом Иван Федорович активно участвует в деятельности «Семеновской артиллерии», офицерской организации, ставшей одним из прообразов декабристских обществ. После восстания солдат в его батальоне Вадковский был взят под следствие. В 1822 году суд вынес ему смертный приговор, который после воцарения Николая I в 1826 году был заменен 2,5 годами тюрьмы и последующей службой на Кавказе в том же чине.

Подготовила Т. БОГДАНОВА.  
 (Продолжение следует).

Администрация, Совет депутатов района глубоко скорбят о смерти бывшего директора Елецкой опытной станции по картофелю  
 ПОПОВА Анатолия Михайловича  
 и выражают соболезнование родным и близким покойного.

<p><b>Главный редактор</b>  <b>М. В. Быкова</b></p> <p>Адрес редакции в Интернете:  <a href="http://www.elkra.ru">www.elkra.ru</a>                  Электронная почта:  <a href="mailto:elkra@yelets.lipetsk.ru">elkra@yelets.lipetsk.ru</a></p>	<p><b>УЧРЕДИТЕЛИ:</b>                  администрация Елецкого муниципального района, Совет депутатов Елецкого муниципального района, Управление по делам печати, телерадиовещания и связи Липецкой области, муниципальное автономное учреждение «Редакция районной газеты «В краю родном»».</p>	<p>Газета зарегистрирована 18.06.2010 г. Управлением Федеральной службы по надзору в сфере связи, информационных технологий и массовых коммуникаций по Липецкой области (свид. № ТУ 48-00113)</p>	
		<p><b>Адрес редакции и издателя:</b>                  399770, г. Елец, ул. Советская, 72</p> <p><b>ТЕЛЕФОНЫ:</b>                  главный редактор — 2-72-08, зам. главного редактора — 2-40-85, ответственный секретарь — 6-91-40, главный бухгалтер — 4-82-21, редакторы отделов — 4-83-89, 2-01-17, 2-26-07.</p>	<p>Номер отпечатан в ООО «Веда-социум». Почтовый адрес: 398055, г. Липецк, ул. Московская, д. 83. Юридический адрес: 398055, г. Липецк, ул. Московская, д. 83. Тираж 3607. Заказ № 12281. Индекс издания 52622. Газета выходит три раза в неделю: вторник, четверг, суббота. Подписано в печать: по графику — в 17.00, факт. — 16.00. Ответственный секретарь — И. В. МЕШАЕВА, компьютерная верстка — Н. Е. ИВАНОВА.</p> <p>При перепечатке публикаций газеты, использовании их в иных средствах массовой информации ссылка на «В краю родном» обязательна. Редакция оставляет за собой право не вступать в переписку с читателями. Позиция редакции может не совпадать с мнением авторов. За содержание рекламных материалов, объявлений редакция ответственности не несет. © — таким знаком обозначается материал рекламного характера, публикуемый на платной основе. Цена в розницу свободная.</p>